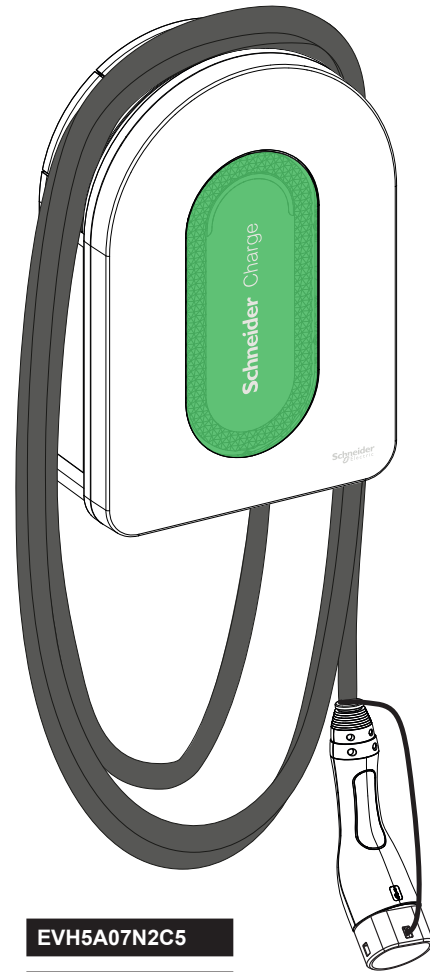


EVH5A22N2S

EVH5A22N400F



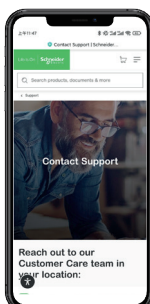
EVH5A07N2C5

EVH5A11N2C5

EVH5A07N2C7

EVH5A11N2C7

### Ügyfélszolgálati központ



<b>Biztonság</b> .....	<b>3</b>
<b>1 Tartalom</b> .....	<b>4</b>
<b>2 Leírás</b> .....	<b>5</b>
2.1 Termékreferenciák és jellemzők .....	5
2.2 Termékleírás .....	5
<b>3 Jellemzők</b> .....	<b>7</b>
3.1 Általános adatok .....	7
3.2 Tanúsítás .....	7
3.3 Környezet .....	7
3.4 Tartozékok .....	7
<b>4 Védelem</b> .....	<b>8</b>
Bejövő védelem .....	8
Elosztórendszer-üzemeltető .....	8
Tápkábel követelményei .....	8
<b>5 Kapcsolási rajz</b> .....	<b>9</b>
<b>6 Telepítés</b> .....	<b>10</b>
6.1 A felhasználó által biztosított berendezések .....	10
6.2 A felhasználó által biztosított eszközök .....	10
6.3 Fali rögzítés .....	10
6.4 Vezetékek .....	12
<b>7 Csatlakozás</b> .....	<b>17</b>
7.1 Jelvezeték bekötése .....	17
7.2 Tápegység bekötése .....	17
<b>8 Ellenőrzés</b> .....	<b>18</b>
<b>9 Energiagazdálkodás (TIC funkciók Schneider Charge esetén)</b> .....	<b>18</b>
<b>10 Beüzemelés az eSetup alkalmazással</b> .....	<b>19</b>
10.1 Csatlakozás és frissítés .....	19
10.2 Elektromos beállítások konfigurálása .....	20
10.3 Az intelligens töltőalkalmazás előzetes konfigurálása (opcionális).....	20
10.4 Véglegesítés .....	20
10.5 Üzemkész .....	20
<b>11 Üzemeltetés</b> .....	<b>21</b>
11.1 Az elektromos járműtöltő állomás csatlakoztatása .....	21
11.2 Az elektromos jármű leválasztása .....	21
11.3 Csatlakozás egy intelligens töltőalkalmazáshoz .....	21
11.3.1 Előfeltételek .....	21
11.3.2 Csatlakozás .....	22
11.3.3 Távműködtetésre kész .....	22
<b>12 Kábeltárolás</b> .....	<b>23</b>
<b>13 Töltőállomás-jelzők</b> .....	<b>23</b>
<b>14 Alapszintű hibaelhárítás</b> .....	<b>24</b>
<b>15 Vezeték nélküli funkció nyilatkozat</b> .....	<b>24</b>
<b>16 Újrahasznosítás</b> .....	<b>24</b>

A Schneider Electric márkanév, valamint a Schneider Electric SE és leányvállalatainak ebben az útmutatóban említett védjegyei a Schneider Electric SE vagy leányvállalatai tulajdonát képezik. Minden más márka a megfelelő tulajdonosok védjegye lehet.

Ez az útmutató és annak tartalma a vonatkozó szerzői jogi törvények védelme alatt áll, és kizárólag tájékoztató jellegű. A Schneider Electric előzetes írásbeli engedélye nélkül az útmutató egyetlen része sem sokszorosítható vagy továbbítható semmilyen formában, semmilyen elektronikus, mechanikus, fénymásoló, rögzítő vagy más módon, semmilyen célból.

A Schneider Electric nem ad semmilyen jogot vagy licencet az útmutató vagy tartalmának kereskedelmi felhasználására, kivéve a nem kizárólagos és személyes licencet, amely a „jelenlegi állapotában” történő betekintésre vonatkozik. A Schneider Electric termékeit és berendezéseit csak szakképzett személyzet telepítheti, üzemeltetheti, szervizelheti és végezheti a karbantartását.

Mivel a szabványok, a specifikációk és a tervezés időről időre változnak, az ebben az útmutatóban szereplő információk előzetes értesítés nélkül változhatnak.

Az alkalmazandó jogszabályok által megengedett mértékben a Schneider Electric és leányvállalatai nem vállalnak felelősséget jelen anyag információs tartalmában található hibákért vagy hiányosságokért, illetve az itt található információk használatából eredő következményekért.

## Biztonság

### Fontos információk



**Olvassa el figyelmesen ezeket az utasításokat, és nézze meg a berendezést, hogy megismerje a készüléket, mielőtt megpróbálná telepíteni, működtetni vagy karbantartani azt. A következő különleges üzenetek jelen dokumentációban vagy a berendezésen jelenhetnek meg, hogy figyelmeztessenek a lehetséges veszélyekre, vagy felhívják a figyelmet olyan információkra, amelyek tisztáznak vagy egyszerűsítik egy eljárást.**



A „Veszély” vagy „Figyelmeztetés” biztonsági címke bármelyik szimbólummal való kiegészítése azt jelzi, hogy olyan elektromos veszély áll fenn, amely személyi sérülést okozhat, ha az utasításokat nem követik.



Ez a biztonsági figyelmeztető szimbólum. Arra szolgál, hogy figyelmeztesse Önt a lehetséges személyi sérülés veszélyeire. A lehetséges sérülések vagy halálesetek elkerülése érdekében tartsa be az összes biztonsági üzenetet, amely ezt a szimbólumot követi.

#### ▲ VESZÉLY

A **VESZÉLY** olyan veszélyes helyzetet jelez, amely, ha nem kerülik el, halálhoz vagy súlyos sérüléshez **vezet**.

#### ▲ FIGYELEM

A **FIGYELEM** olyan veszélyes helyzetet jelöl, ami halált vagy súlyos sérülést **okozhat**, ha nem kerülik el.

#### ▲ VIGYÁZAT



A **VIGYÁZAT** olyan veszélyes helyzetet jelöl, ami enyhe vagy közepes súlyosságú sérülést **okozhat**, ha nem kerülik el.

#### MEGJEGYZÉS

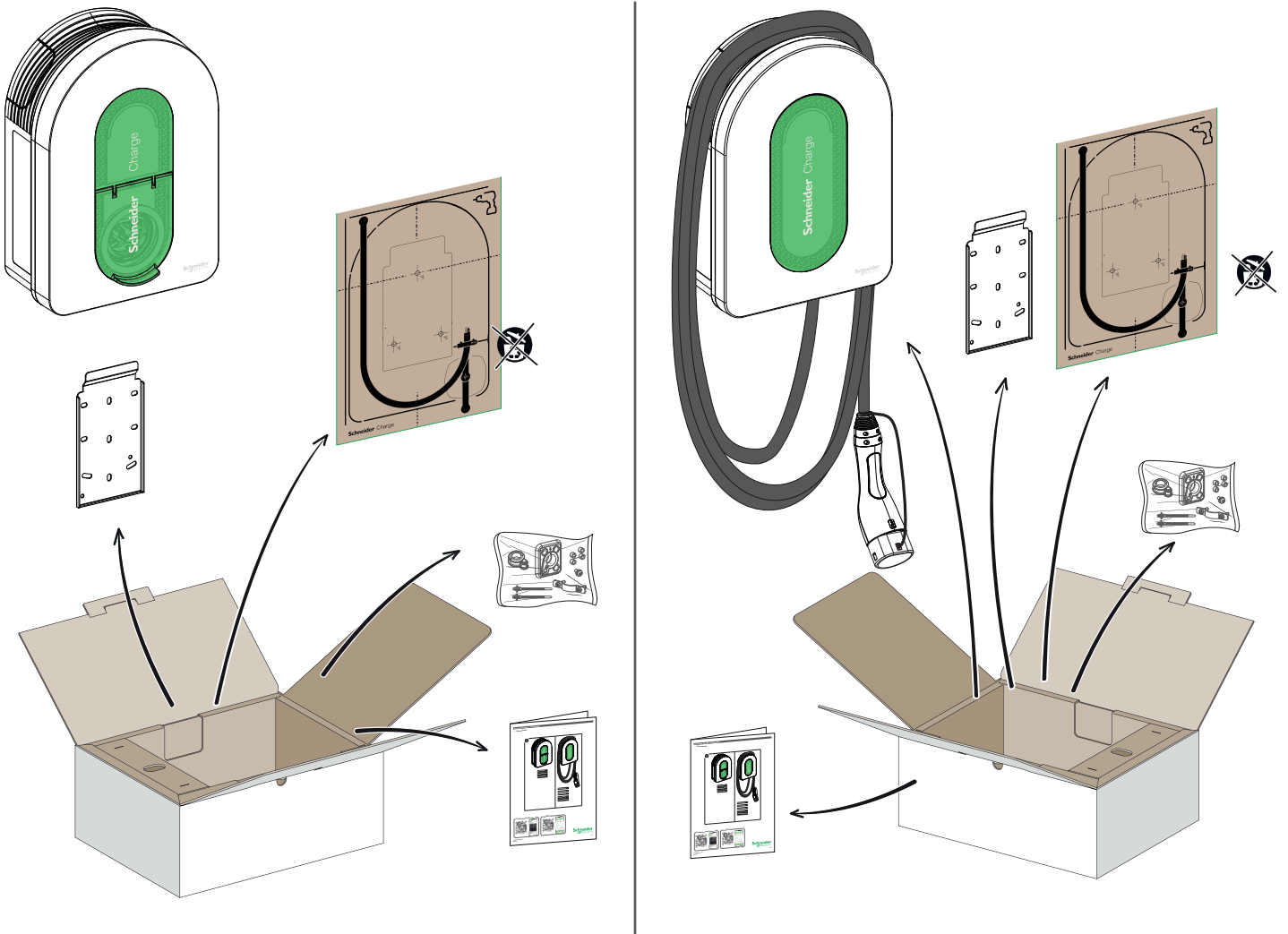
A **MEGJEGYZÉS** a nem fizikai sérüléssel kapcsolatos műveletekről szóló információkkal szolgál.








#### FELHÍVJUK FIGYELMÉT

- A készülék beszerelését, karbantartását és esetleges cseréjét csak szakképzett villanyszerelő végezheti.
- Ezt a készüléket tilos javítani.
- A készülék telepítése, használata, karbantartása és cseréje során be kell tartani az összes vonatkozó helyi, regionális és nemzeti előírást.
- Ezt a készüléket nem szabad beszerelni, ha a kicsomagolásakor azt tapasztalja, hogy sérült.
- A Schneider Electric nem vállal felelősséget a jelen dokumentumban és az abban hivatkozott dokumentumokban szereplő utasítások be nem tartása esetén.
- A szervizelési utasításokat a készülék teljes élettartama alatt be kell tartani.

Szimbólum	Tartalom
	<ul style="list-style-type: none"> <li>■ <b>Áramütés veszélye</b> <ul style="list-style-type: none"> <li>□ A berendezést csak szakképzett személyzet telepítheti, üzemeltetheti, szervizelheti és tarthatja karban.</li> <li>□ A telepítésnek meg kell felelnie a hatályos szabványoknak és a helyi előírásoknak.</li> <li>□ A részleteket lásd a section "Installation" page 10. oldalon található részben.</li> </ul> </li> <li>■ <b>Áramütés/elektromos tűz veszélye</b> <ul style="list-style-type: none"> <li>□ A töltőállomást, a kábelt és a csatlakozót rendszeresen ellenőrizni kell az esetleges sérülések észlelése érdekében (szemrevételezéssel).</li> <li>□ Ha a töltőállomás megsérül, azonnal ki kell kapcsolni és ki kell cserélni.</li> <li>□ Ne végezzen semmilyen karbantartási munkát a berendezésen.</li> <li>□ Ne nyissa ki és ne módosítsa a töltőállomást.</li> <li>□ Ne távolítsa el az olyan jeleket, mint a biztonsági szimbólumok, figyelmeztetések, névtáblák, jelzések vagy jelölések.</li> </ul> </li> <li>■ Ne használjon hosszabbító kábelt a töltőállomás és az elektromos jármű összekapcsolásához.</li> <li>■ Ne csatlakoztasson más típusú terhelést a töltőállomáshoz (elektromos szerszámok stb.). Csak elektromos járműveket vagy azok töltőberendezéseit csatlakoztassa.</li> <li>■ A csatlakozót ne a kábel meghúzásával húzza ki. Az elektromos járműről való leválasztásához a csatlakozót fogja meg.</li> <li>■ Ne hajlítsa, ne szorítsa vagy döntse meg a csatlakozót úgy, hogy az mechanikusan megsérüljön.</li> <li>■ Kerülje el, hogy a csatlakozó hőforrással, szennyeződéssel vagy vízzel érintkezzen.</li> <li>■ Ha elektromos autójának töltéséhez beépített töltőállomást használ, kérjük, figyelmesen olvassa el a járműre vonatkozó tanácsokat és utasításokat.</li> </ul> <p><b>A biztonsági utasítások be nem tartása halált, sérülést és a berendezés károsodását eredményezheti.</b></p>
	<ul style="list-style-type: none"> <li>■ Soha ne tisztítsa a töltőpontot úgy, hogy vizet permetez rá (kerti locsolótömlő, magasnyomású tisztítószer stb.)</li> </ul>

# 1 Tartalom



	Tömítés test		Tömítés – kicsi <sup>(3)</sup>
	Ziptec x 2		Tömítés – nagy <sup>(4)</sup>
	Távtartó x 4 <sup>(1)</sup>		Bilincs – nagy <sup>(4)</sup>
	Torx M4 * 10 <sup>(2)</sup>		

(1) Csak egyenetlen falra történő felszereléshez használható

(2) Cserecsavar

(3) 10-20 mm-es tápkábelhez való

(4) 20-23 mm-es tápkábelhez való, csak az EVH5A22N2S/EVH5A22N400F modellekhez jár

## 2.1 Termékreferenciák és jellemzők

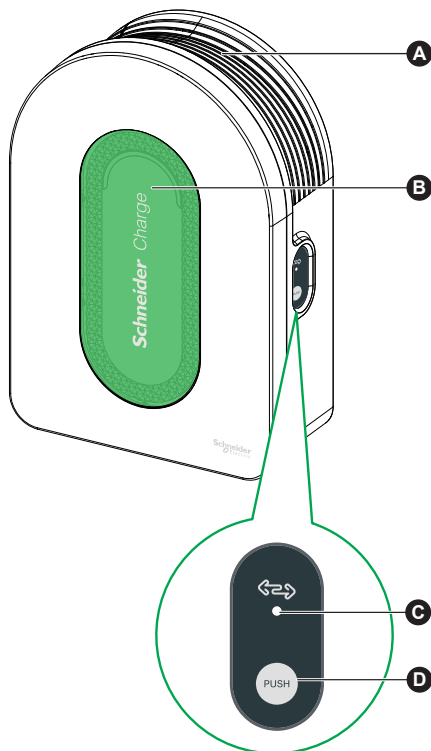
Termékreferencia		EVH5A07 N2C5	EVH5A07 N2C7	EVH5A11 N2C5	EVH5A11 N2C7	EVH5A22 N2S	EVH5A22 N400F
Piac	IEC	■	■	■	■	■	■
	Franciaország						■
	Egyesült Királyság						
Elektromos jellemzők	Hálózat	1P+N	1P+N	1P/3P+N	1P/3P+N	1P/3P+N	1P/3P+N
	Névleges teljesítmény (1P/3P) (kW)	7,4	7,4	(3,7)*/11	(3,7)*/11	(7,4)*/(11)**/22	(7,4)*/(11)**/22
	Maximális áram fázisonként (A)	32	32	16	16	32	32
	Töltőpontok száma	1	1	1	1	1	1
	T2S aljzat	-	-	-	-	■	■
	Csatlakoztatott kábel	5 m/16 láb	7 m/22 láb	5 m/16 láb	7 m/22 láb	-	-
	Beépített RDC-DD 6 mA	■	■	■	■	■	■
Védelmek	Beépített PEN védelem	-	-	-	-	-	-
	IP55	■	■	■	■	■	■
	IK10	■	■	■	■	■	■
	Töltésszabályozó modul EVA2HPC1 (1P+N 100 A-ig)	■	■			■	■
Terhelésvezérlés	Töltésszabályozó modul EVA4HPC1 (1P+N 50 A-ig)	■	■			■	■
	Töltésszabályozó modul EVA2HPC3 (3P+N 50 A-ig)			■	■	■	■
	Linky mérővel (TIC)	-	-	-	-	-	■
	DSO bemenet (száraz érintkező)	■	■	■	■	■	■
	Falra szerelt	■	■	■	■	■	■
Telepítés	Méret	352 x 244 x 107 mm 13,9 x 9,6 x 4,2 in		352 x 244 x 107 mm 13,9 x 9,6 x 4,2 in		352 x 244 x 117 mm 13,9 x 9,6 x 4,6 in	
	Tömeg	4,5 kg/9,92 font	5,3 kg/11,68 font	4,5 kg/9,92 font	5,2 kg/11,46 font	3,2 kg/7,05 font	3,2 kg/7,05 font
Konfiguráció	Az eSetup alkalmazással (Wi-Fi hozzáférési pont)	■	■	■	■	■	■
	Wi-Fi 2,4 GHz	■	■	■	■	■	■
Csatlakoztathatóság a felügyelőhez	Ethernet (1 port)	■	■	■	■	■	■
	OCPP1.6J	■	■	■	■	■	■
	Wiser	■	■	■	■	■	■
	Csatlakoztatható külső alkalmazásához	■	■	■	■	■	■
	Teljesítmény	■	■	■	■	■	■
Beépített mérő	Áram	■	■	■	■	■	■
	Energia	■	■	■	■	■	■

\*Ha a tápellátás egyfázisú, kérjük, használja a töltőt a zárójelben megadott teljesítménynek megfelelően.

\*\*Az eSetup által végzett teljesítménycsökkentéssel.

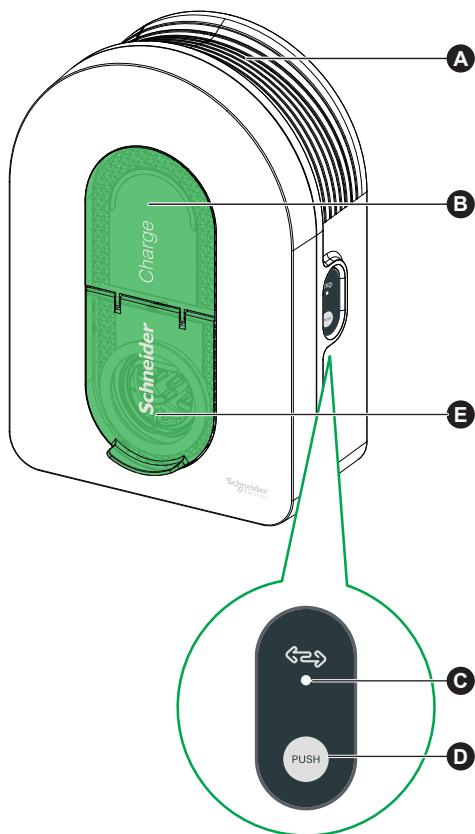
## 2.2 Termékleírás

- Ez a töltőállomás egy olyan elektromos készülék, amely elektromos energiát szolgáltat tölthető elektromos járművek töltéséhez beltéri és kültéri magánterületek számára.
- A töltőállomás telepítésekor és használatakor ügyeljen a helyi előírások betartására.
- A berendezés rendeltetésszerű használata minden esetben magában foglalja a berendezésre megállapított környezeti feltételeket.



<b>A</b>	Kábeltekerceselő	Amikor nem használja, tekerje a töltőkábelt a töltőállomás tartója köré, hogy elkerülje a botlásveszélyt és a berendezés károsodását.
<b>B</b>	Első jelzőfény	A töltőállomás és a töltési munkamenet állapotát jelzi; lásd „Töltőállomás-jelzők” szakasz, 23. oldal.
<b>C</b>	Oldalsó jelzőfény	Jelzi az állapotot a Wi-Fi hozzáférési pont üzembe helyezésekor és a töltésszabályozó modul párosításakor.
<b>D</b>	Funkciógomb	Nyomja meg a Wi-Fi hozzáférési pont engedélyezése/PIN kód visszaállítása/Töltésszabályozó modul párosítása érdekében (kapcsolja ki, majd újra be a terméket a gomb elérhetővé tételéhez).

## 2.2 Termékleírás



<b>A</b>	Kábeltekercselő	Amikor nem használja, tekerje a töltőkábelt a töltőállomás tartója köré, hogy elkerülje a botlásveszélyt és a berendezés károsodását.
<b>B</b>	Első jelzőfény	A töltőállomás és a töltési munkamenet állapotát jelzi; lásd „Töltőállomás-jelzők” szakasz, 23. oldal.
<b>C</b>	Oldalsó jelzőfény	Jelzi az állapotot a Wi-Fi hozzáférési pont üzembe helyezésekor és a töltésszabályozó modul párosításakor.
<b>D</b>	Funkciógomb	Nyomja meg a Wi-Fi hozzáférési pont engedélyezése/PIN kód visszaállítása/Töltésszabályozó modul párosítása érdekében (kapcsolja ki, majd újra be a terméket a gomb elérhetővé tételéhez).
<b>E</b>	Töltőaljzat	Csatlakoztassa a T2 töltőkábelt.

# 3 Jellemzők

## 3.1 Általános adatok

- Behatolásvédelmi besorolás: IP55 (IEC 60529)
- Ütésvédelmi besorolás: IK10 (IEC 62262)
- Aljzat T2 kábelhez vagy T2 csatlakozó kábelhez az IEC 62196-1 és IEC 62196-2 szerint
- Üzemi hőmérséklet:
  - -30 °C és +50 °C között 7,4 kW esetén (1P 32 A) Schneider Charge T2S aljzattal (-22 °F és +122 °F) (55 °C/131 °F-ig teljesítménycsökkentéssel)
  - -30 °C és +55 °C között 11 kW esetén (3P 16 A) Schneider Charge T2S aljzattal (-22 °F és +131 °F)
  - -30 °C és +45 °C között 22 kW esetén (3P 32 A) Schneider Charge T2S aljzattal (-22 °F és +113 °F) (55 °C/131 °F-ig teljesítménycsökkentéssel)
  - -35 °C és +50 °C között 7,4 kW esetén (1P 32 A) Schneider Charge csatlakoztatott kábelrel (-31 °F és +122 °F) (55 °C/131 °F-ig teljesítménycsökkentéssel)
  - -35 °C és +55 °C között 11 kW esetén (3P 16 A) Schneider Charge csatlakoztatott kábelrel (-31 °F és +131 °F)
- Tárolási hőmérséklet: -40 °C és +85 °C között (-40 °F és +185 °F)
- Relatív páratartalom: 5–95%
- Névleges feszültség (modellől függően):
  - 7,4 kW esetén: 230 V AC +/- 10%, 50/60 Hz
  - 11 kW/22 kW esetén: 400 V AC +/- 10%, 50/60 Hz
- Névleges töltőáram: 32 A 7,4 kW esetén, 16 A 11 kW esetén és 32 A 22 kW esetén
- Az áram-, feszültség- és teljesítménymérés pontossága: 1%
- A földelési rendszer diagramja: TN-S, TN-C-S, TT, IT (csak 230 V)
- Kül- és beltéri használathoz tervezve
- OCPP 1.6J
- Wi-Fi funkció 2,4 GHz
  - Működési frekvenciasávok: 2412 MHz–2472 MHz
  - Maximális RF kimenő teljesítmény: kevesebb mint 20 dBm (18,25 dBm)
- 1 Ethernet-port

## 3.2 Tanúsítás

- IEC/EN 61851-1
- IEC 61851-21-2
- EN 61000-6-1
- EN 61000-6-3
- EN 300328
- EV Ready \*

\*Csak az EVH5A22N400F esetében érhető el

## 3.3 Környezet

- Megfelel a RoHS európai irányelvnek
- Megfelel a REACH európai rendeletnek

## 3.4 Tartozékok

- Schneider töltésszabályozó modul (csúcscsökkentő), egyfázisú, kis teljesítményű (EVA4HPC1, 16–50 A)
- Schneider töltésszabályozó modul (csúcscsökkentő), egyfázisú, nagy teljesítményű (EVA2HPC1, 32–100 A)
- Schneider töltésszabályozó modul (csúcscsökkentő), háromfázisú, kis teljesítményű (EVA2HPC3, 16–50 A)
- Schneider töltőpisztolytartó (EVA5GH)

### Megjegyzések:

- A töltésszabályozó modul igazítja/korlátozza a Schneider Charge áramfelvételt, **bizonyos esetekben teljesen leállítja a töltést**, hogy elkerülje az otthoni elektromos hálózat áramkimaradását. A Schneider Charge párosítási funkciót biztosít a töltésszabályozó modullal. Lásd a töltésszabályozó modul használati utasítását.
- **a villanyszereléshez rendelkezésre álló teljesítménynek megfelelően, különösen, ha a lakás hőszivattyúval van felszerelve. Minimális ajánlás: 25 A 3P+N.**

## ⚠️ ⚠️ VESZÉLY

### ÁRAMÜTÉS, ROBBANÁS VAGY ÍVVILLANÁS VESZÉLYE

Ne telepítsen automatikus visszaállító rendszereket a maradékáram-védőeszközökre.

**Az utasítások be nem tartása halált vagy súlyos sérülést okozhat.**

### Bejövő védelem

- Az elektromos jármű méri a földelési ellenállást, és csak akkor kezdi meg a töltést, ha az alacsonyabb, mint az elektromos jármű gyártója által meghatározott küszöbérték. Lásd a jármű műszaki dokumentációját.
- Az elektromos védelem és a vezetékátmérő kiválasztásának meg kell felelnie a helyi előírásoknak és az alábbi információknak, valamint az elektromos telepítés kikötéseinek. A kiválasztott védelemnek nemcsak az IEC 61851-1 ed 3.0 követelményeinek kell megfelelnie, hanem rövidzárlat esetén az I<sup>2</sup>t értékét is 75 000 A<sup>2</sup>s-nál kisebbre kell korlátoznia.

Töltőállomás névleges áramerőssége	32 A 1-fázisú	16 A 3-fázisú	32 A 3-fázisú
Töltőállomás névleges teljesítménye	7,4 kW	11 kW	22 kW
Túlterhelés és rövidzárlat elleni védelem	40 A B vagy C görbe(1)	20 A C görbe	40 A C görbe
Differenciálvédelem	30 mA, A típusú Si	30 mA, A típusú Si	30 mA, A típusú Si

(1) A szelektivitás szerint, a bejövő védelemmel együtt

Ajánlott védelem: Acti9 iC60

- Egy töltőállomás által vezérelt nullfeszültség kioldót (iMNx) kell felszerelni, hogy lehetővé tegye a bejövő megszakító kioldásának aktiválását.
- Az alábbiakban leírt védekezési módok csak javaslatként értelmezhetők, és a Schneider Electric nem felelős azokért.

### Villámvédelemre vonatkozó ajánlások

Magas keraunikus szintek esetén töltőállomásonként egy túlfeszültségvédő ajánlott, és kötelező, ha a helyi előírások megkövetelik.

### Elosztórendszer-üzemeltető

- A VDE-AR-N-4100:2019-04 Cl. 10.6.4. pontja szerint a 12 kVA-nál nagyobb névleges összteljesítményű töltőállomásnak rendelkeznie kell távvezérlő interfésszel, hogy az elosztórendszer-üzemeltető (DSO) távvezérlését lehetővé tegye.
  - Száraz csatlakozó a DSO bemenethez a felfüggesztés/teljesítménykorlátozás érdekében.
  - DSO kábel bemeneti csatlakozója: 0,2–1,5 mm<sup>2</sup> (AWG 24–15,5) hajlékony és merev kábel.

### Tápkábel követelményei

- A 12. oldal „Vezetékek” című szakasza értelmében tartsa be a helyi előírásokat.
- A vezeték maximális átmérője nem haladhatja meg a 10 mm<sup>2</sup>-t (AWG 7).
- Kétféle vezeték ajánlott a töltőállomás és a tápegység csatlakoztatásakor:
  - Rugalmas kábelek használata.
  - Merev kábel használata.

1-fázisú berendezések (kivéve EVH5A22N400F)

	Elosztótábla	Nullfeszültség kioldó (iMNx)	Elosztórendszer-üzemeltető
Átmérő	3 x 6 mm <sup>2</sup> (3 x AWG 9) (U1000R2V 3G típus)	2 x 0,5 mm <sup>2</sup> (2 x AWG 20)	2 x 0,5 mm <sup>2</sup> (2 x AWG 20)
Hosszúság	< 50 méter (164,04 láb)	< 30 méter (98,43 láb)	< 30 méter (98,43 láb)

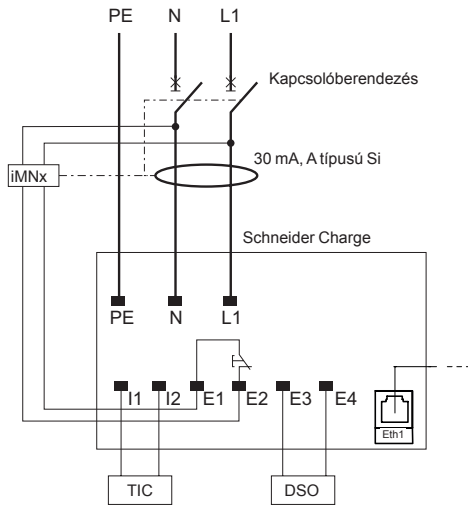
3-fázisú berendezések (kivéve EVH5A22N400F)

	Elosztótábla	Nullfeszültség kioldó (iMNx)	Elosztórendszer-üzemeltető
Átmérő	5 x 6 mm <sup>2</sup> (5 x AWG 9) (U1000R2V 5G típus)	2 x 0,5 mm <sup>2</sup> (2 x AWG 20)	2 x 0,5 mm <sup>2</sup> (2 x AWG 20)
Hosszúság	< 50 méter (164,04 láb)	< 30 méter (98,43 láb)	< 30 méter (98,43 láb)

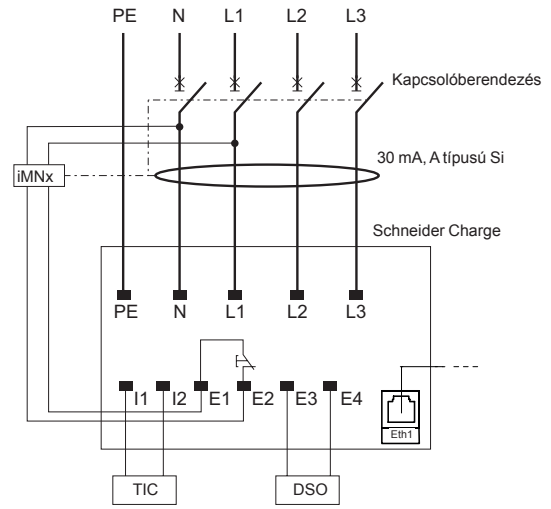
EVH5A22N400F berendezések

	Elosztótábla	Nullfeszültség kioldó (iMNx)	Elosztórendszer-üzemeltető
Átmérő	5 x 10 mm <sup>2</sup> (5 x AWG 7) (U1000R2V 5G típus) / 3 x 10 mm <sup>2</sup> (3 x AWG 7) (U1000R2V 3G típus)	2 x 0,5 mm <sup>2</sup> (2 x AWG 20)	2 x 0,5 mm <sup>2</sup> (2 x AWG 20)
Hosszúság	< 50 méter (164 láb)	< 30 méter (98 láb)	< 30 méter (98 láb)

## 230 V 1-fázisú

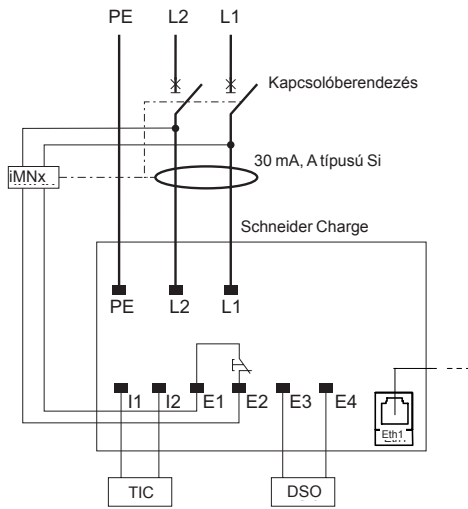


## 400 V 3-fázisú

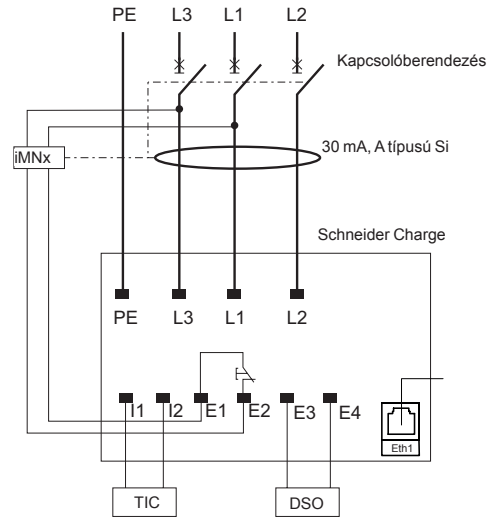


**i** Győződjön meg arról, hogy a földvezeték megbízhatóan csatlakozik.

## 230 V 1-fázisú Semleges nélkül



## 230 V 3-fázisú Semleges nélkül



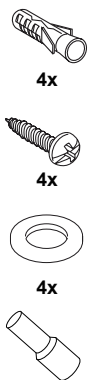
**i** Győződjön meg arról, hogy a földvezeték megbízhatóan csatlakozik.

iMNx: Nullfeszültség kioldó

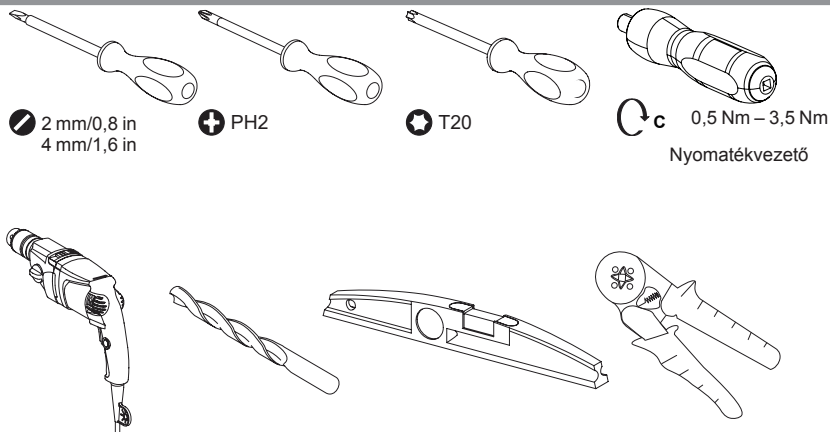
# 6 Telepítés

## 6.1 A felhasználó által biztosított berendezések

M6 tiplik  
M6 csavarok  
M6 alátétek  
Szorítógyűrűk



## 6.2 A felhasználó által biztosított eszközök



### ▲ FIGYELEM

#### A TÖLTŐÁLLOMÁS KÁROSODÁSÁNAK KOCKÁZATA

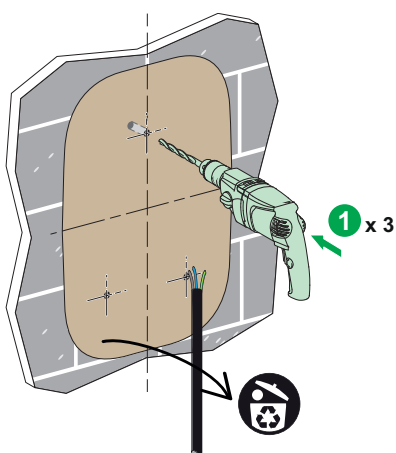
- Esős időben, esővédelem nélkül ne végezze a telepítést a szabadban.
- A konzol rögzítése közben védje a töltőállomást a portól és a víztől.
- Rögzítse a töltőállomást egy sík felületre.
- Használjon a fal anyagának megfelelő csavarokat, alátéteket és tipliket.
- A csavarfej vastagsága legyen kisebb mint 5,5 mm.

Az utasítások be nem tartása halált, súlyos sérülést vagy a berendezés károsodását eredményezheti.

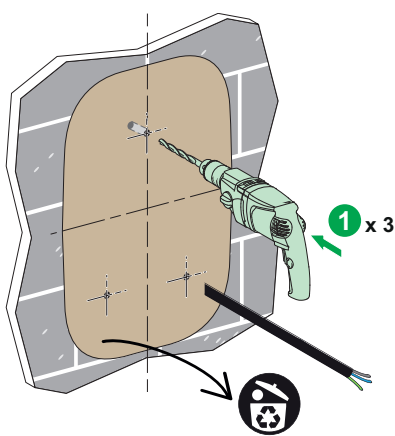
## 6.3 Fali rögzítés

**i** Győződjön meg róla, hogy a felszerelési hely jobb oldalán elegendő hely van az oldalsó gomb működtetéséhez és az oldalsó LED megfigyeléséhez.

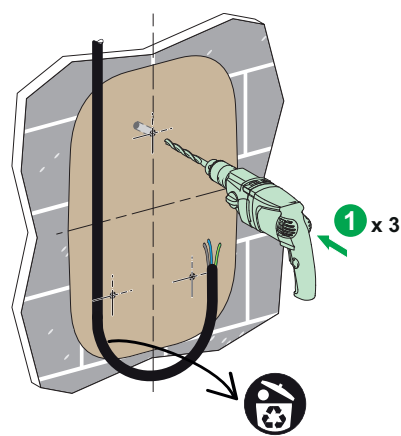
Kábelbevezetés letről



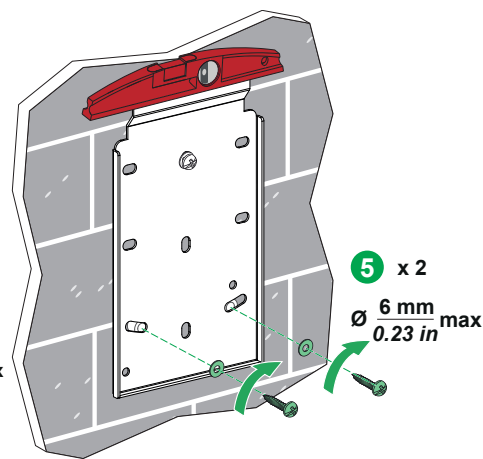
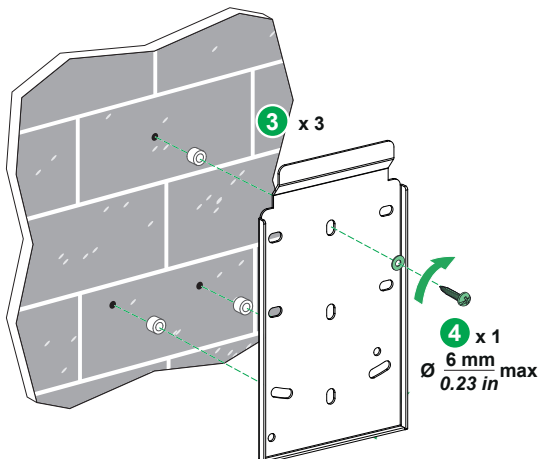
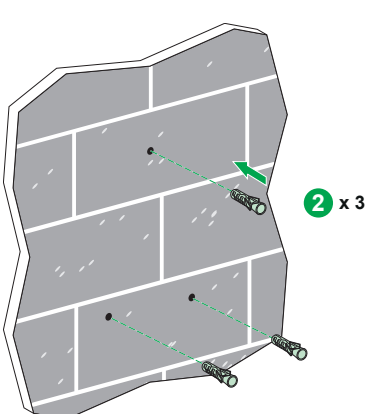
Kábelbevezetés a falon keresztül



Kábelbevezetés fentről



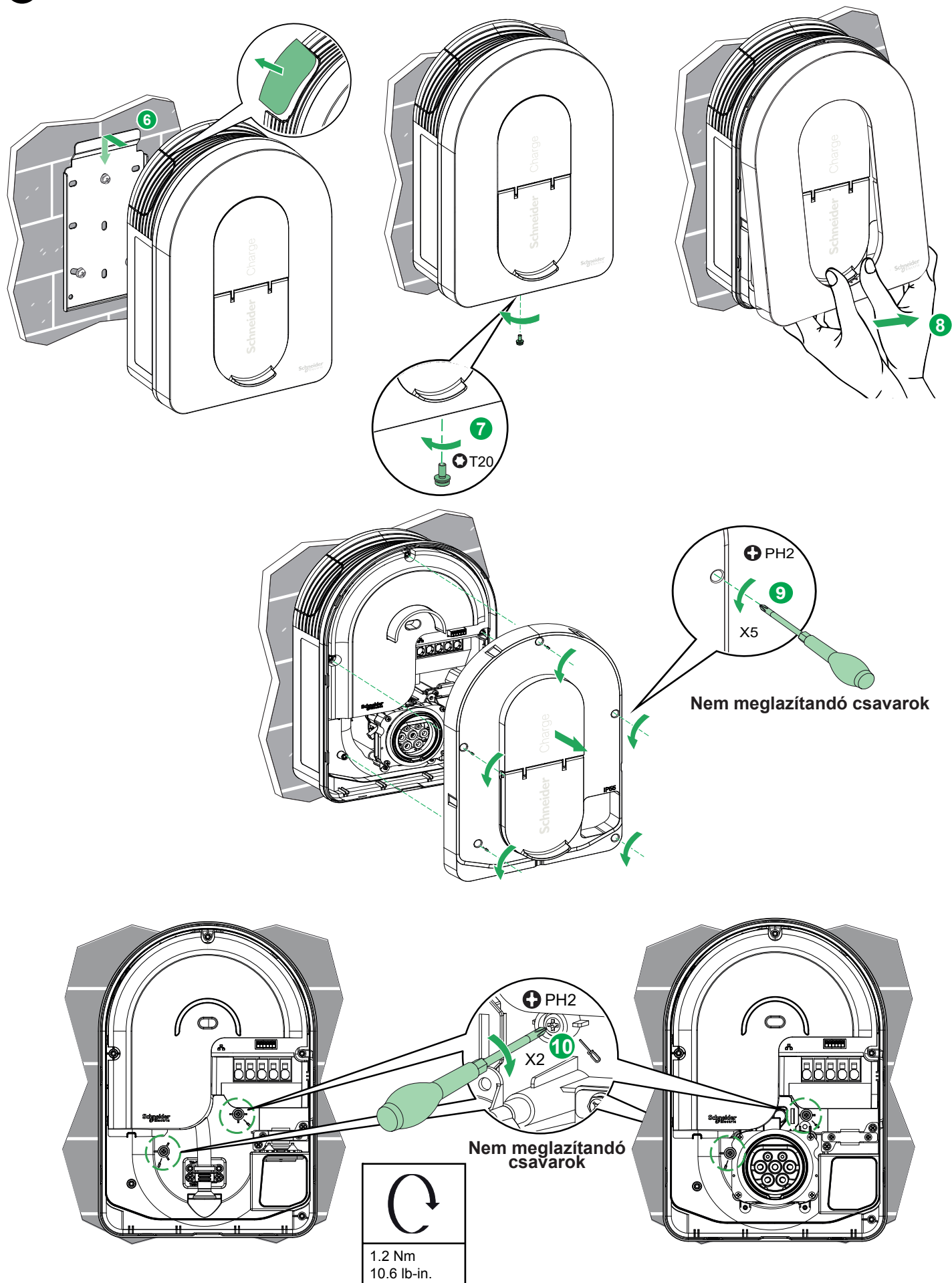
**i** Használjon távtartókat (3) ha a fal egyenetlen.



# 6 Telepítés

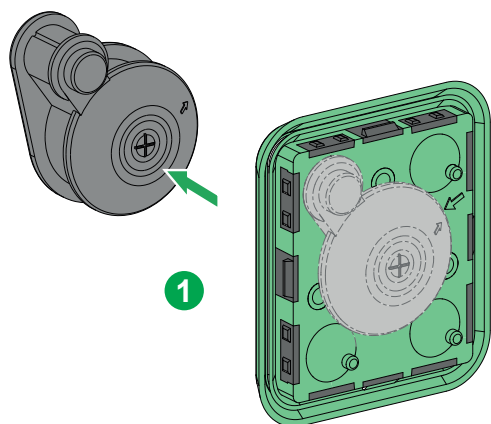
## 6.3 Fali rögzítés

**i** Ha a tápkábel fentről lép be, kérjük, nyissa ki ezt a lepattintható nyílást.

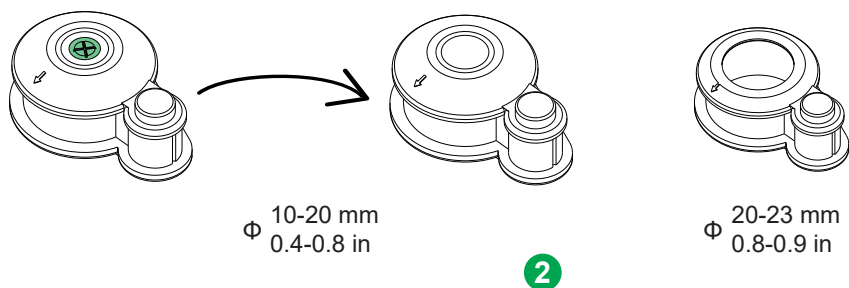


# 6 Telepítés

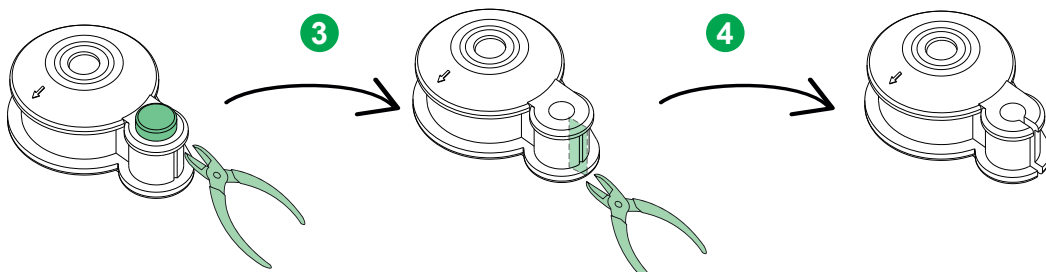
## 6.4 Vezetékek



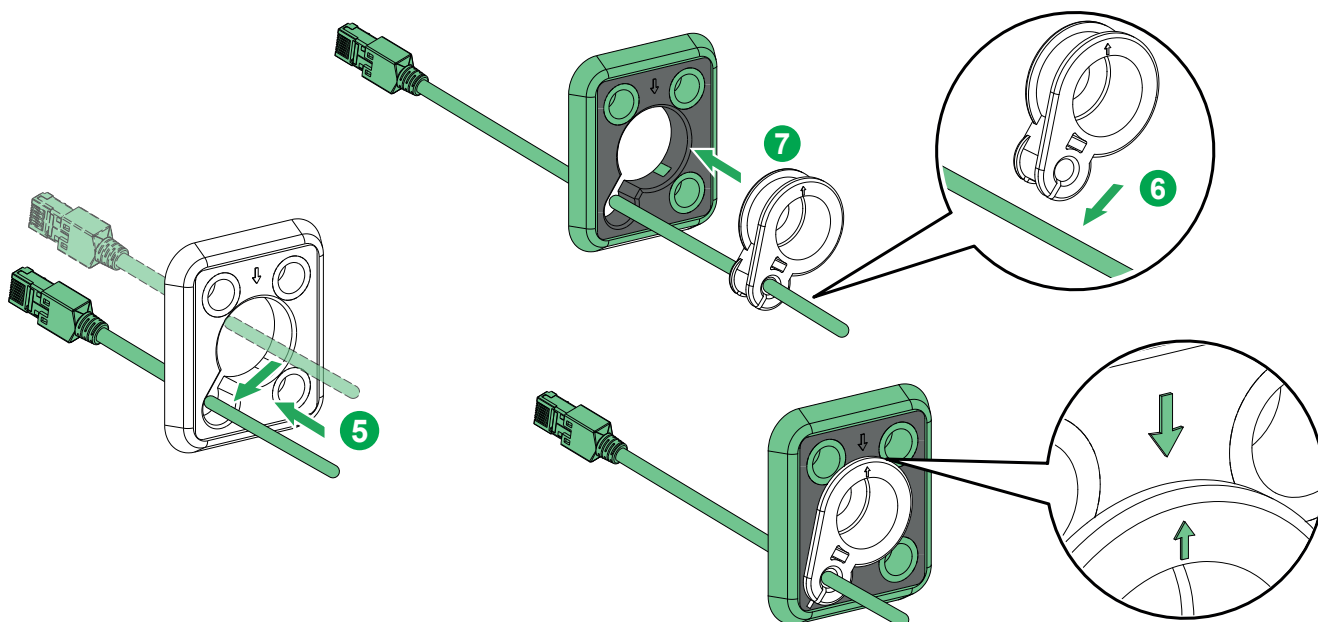
- i** Válasszon 1 tömitést a tápkábel átmérőjének megfelelően.  
Ha a kis tömitést választja, vágja ki a lyuk méretét a kábel átmérőjének megfelelően.



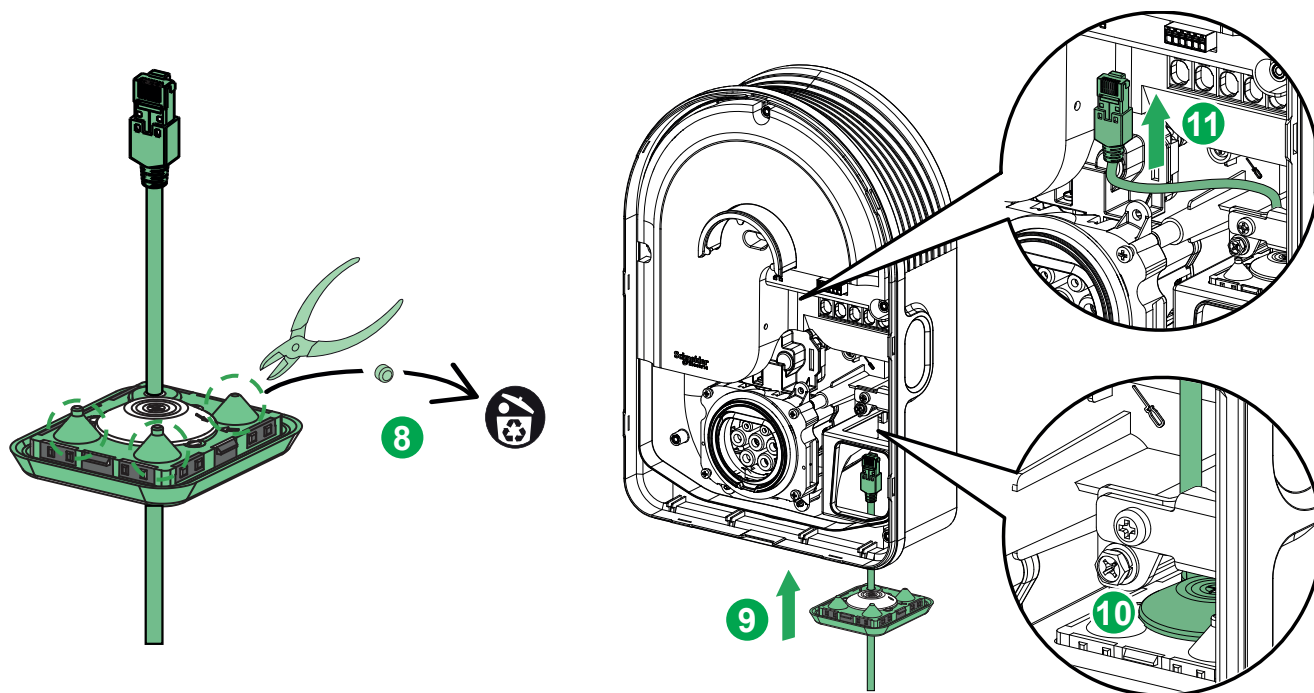
- i** Hagyja ki a 3–7. és 11. lépést, ha nem használ Ethernet-kábelt.



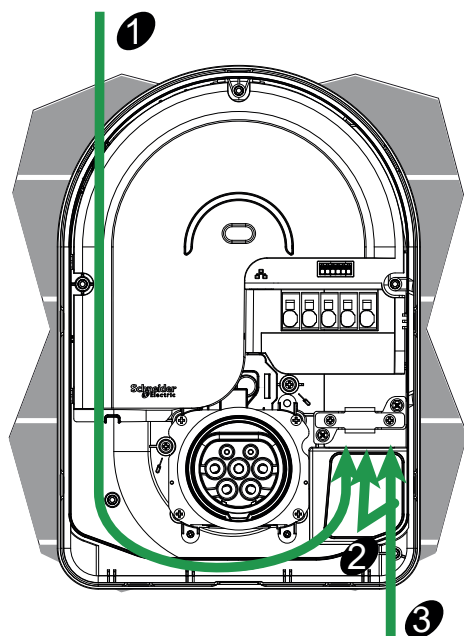
- i** Ne fordítsa meg a tömités irányát.



**i** Hagyja ki a 8. lépést, ha nem használ iMNx/TIC/DSO-t.



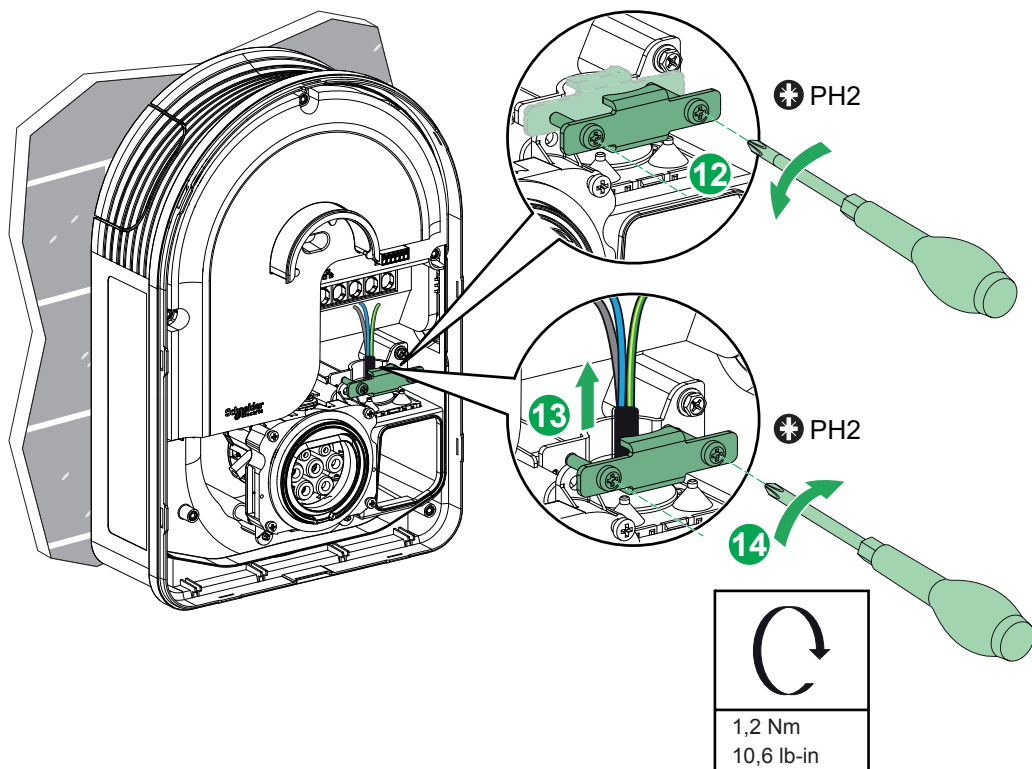
### A kábelek elvezetése



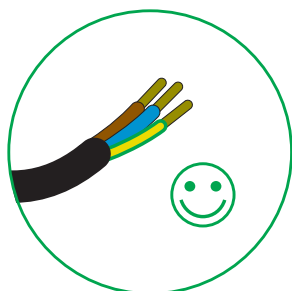
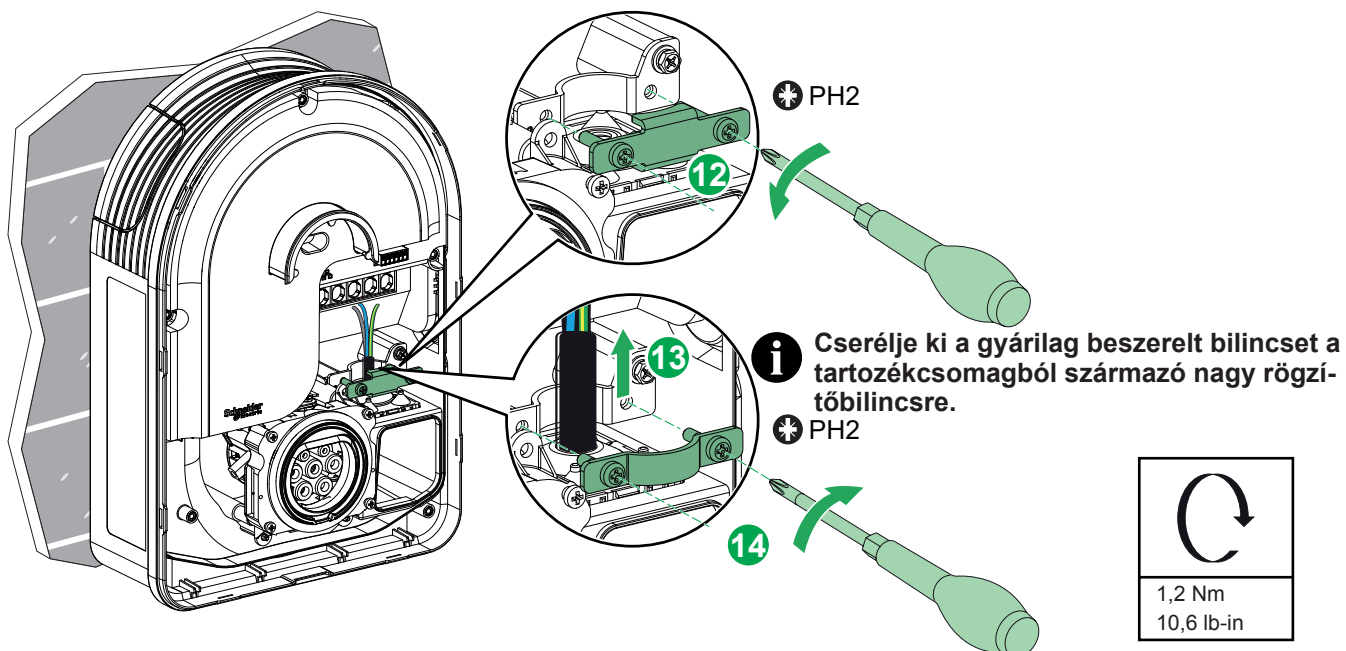
### Három kábelezési lehetőség

- 1** Kábelbevezetés fentről
- 2** Kábelbevezetés a falon keresztül
- 3** Kábelbevezetés letről

Kábel átmérője: 10–20 mm

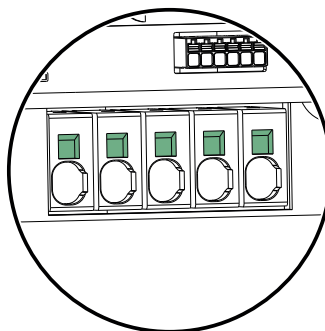
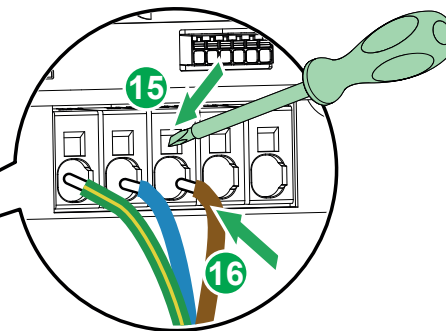
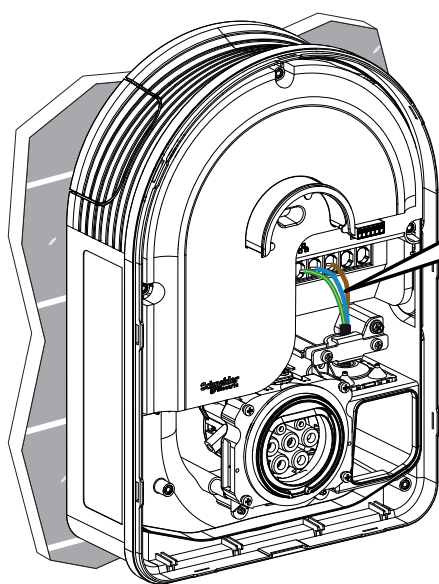


Kábel átmérője: 20–23 mm



Kábelcsatlakozás típusa	Kábel szakasz	
Rugalmas kábel	2,5-10 mm <sup>2</sup> AWG 13.2-7	19 mm 0,75 in
Merev kábel	2,5-10 mm <sup>2</sup> AWG 13.2-7	19 mm 0,75 in

### iMNX/TIC/DSO vezetékek



Ezeket a helyzetablakokat a feszültséghiány-tesztelő (VAT) használhatja.

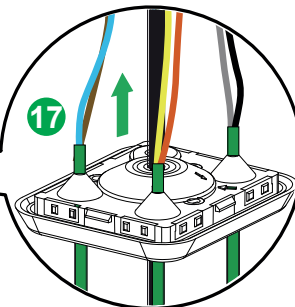
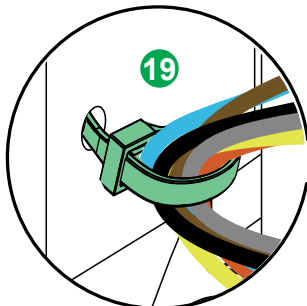
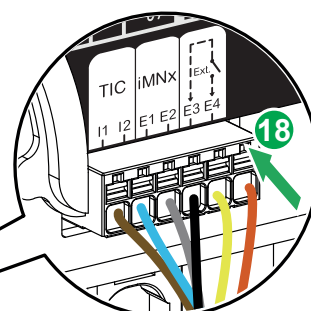
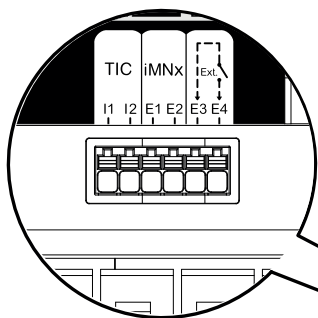
### MEGJEGYZÉS

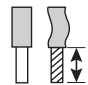
#### MŰKÖDÉSKÉPTELEN BERENDEZÉSEK

- A DSO-csatlakozókat csak feszültség nélküli, száraz érintkezőkhöz szabad csatlakoztatni.
- A töltőállomás iMN-csatlakozóit csak az E1 E2 iMNx vagy MNx csatlakozókhoz szabad csatlakoztatni, kizárva minden más kioldókészüléket.

Az utasítások be nem tartása a berendezés károsodását eredményezheti.

**i** Hagyja ki a 17–19. lépést, ha nem használ iMNX/TIC/DSO-t.

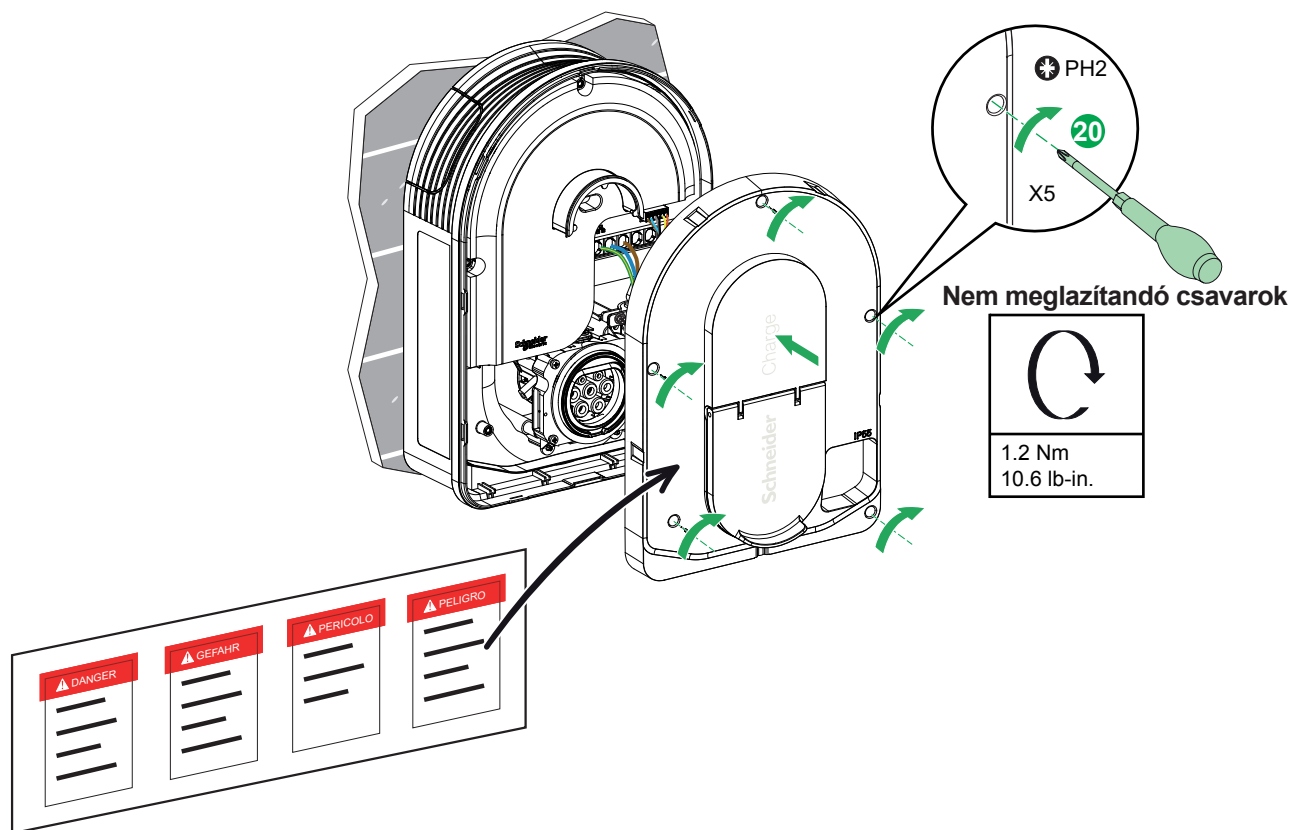


Cable section	
≤1.5 mm <sup>2</sup>	9 mm <sup>2</sup>
≤AWG 15	0.35 in

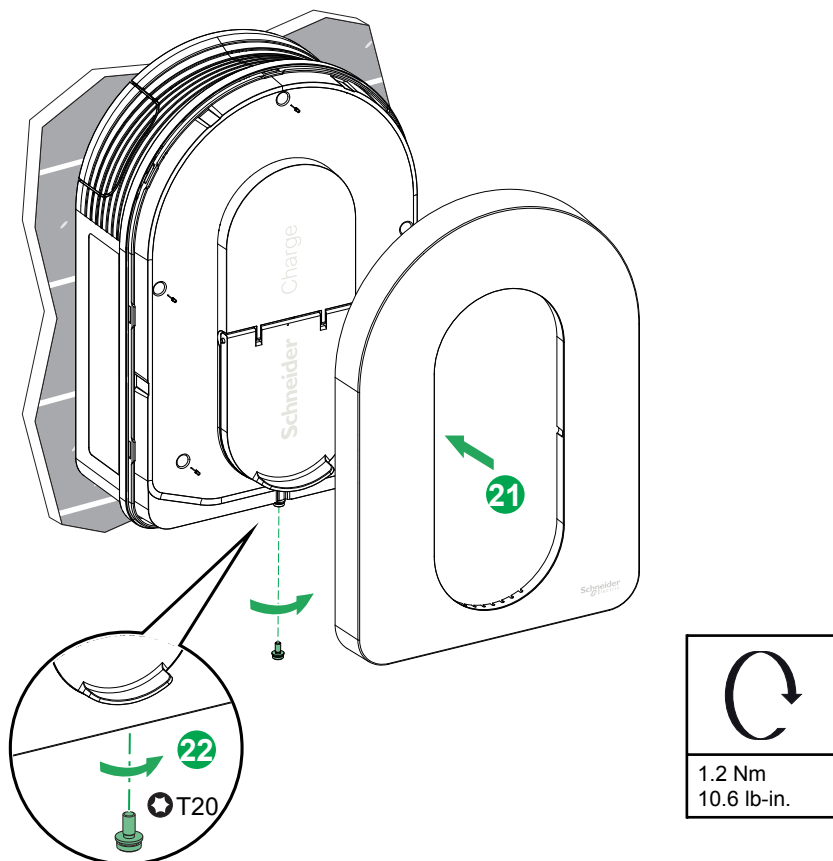
# 6 Telepítés

## 6.4 Vezetékek

**i** Válassza ki a felhelyezendő biztonsági címkét a kívánt nyelvnek megfelelően.



**i** A csavar elvesztése esetén a tartozékdobozban mellékelve van egy másik darab.



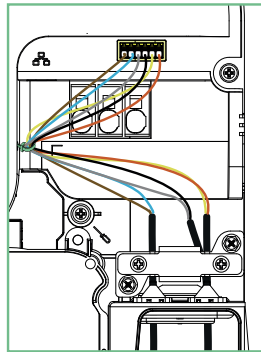
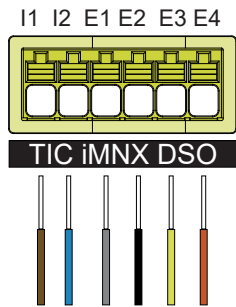
## ⚠️ ⚠️ VESZÉLY

### ÁRAMÜTÉS, ROBBANÁS VAGY ÍVVILLANÁS VESZÉLYE

- A töltőállomáson végzett munkálatok előtt válassza le a hálózati tápellátást.
  - Használjon megfelelő névleges feszültségmérő készüléket.
  - Ne kapcsolja be a töltőállomást, ha a mért földelési ellenállás nagyobb, mint a végrehajtható előírásokban meghatározott határérték.
  - Csatlakozás egy nullfeszültség kioldóhoz (MNx). Nem tartozéka a töltőállomásnak.
  - Ne csatlakoztassa IT földelőrendszerhez, ha a feszültség meghaladja a 240 Vac-t
  - Telepítse a töltőállomás elé a túláram- és a maradékáram-védőeszközt.
  - Ne használjon olyan rendszert, amely automatikusan visszaállítja a maradékáram-megszakítót.
- Az utasítások be nem tartása halált vagy súlyos sérülést okozhat.

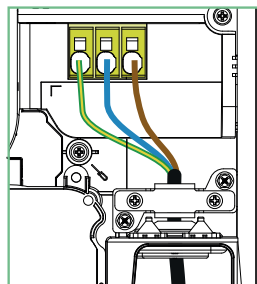
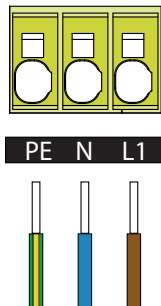
### 7.1 Jelvezeték bekötése

**i** A TIC-interfész csak az EVH5A22N400F-re korlátozódik

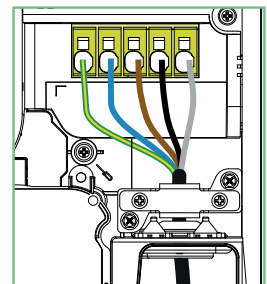
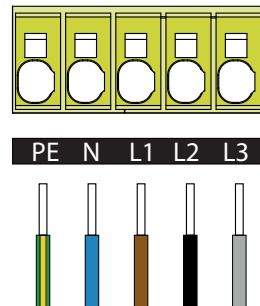


### 7.2 Tápegység bekötése

#### 230 V AC 1-fázisú

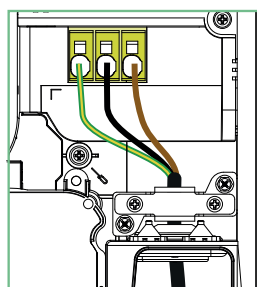
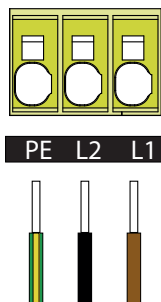


#### 400 V AC 3-fázisú

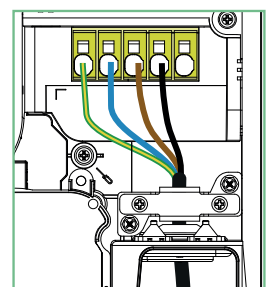
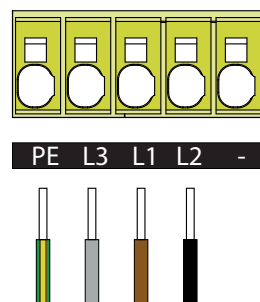


**i** Ha a tápellátás egyfázisú, kérjük, kövesse az 1-fázisú Schneider Charge vezetékvezetési módszerét.

#### 230 V AC 1-fázisú, semleges nélkül



#### 230 V AC 3-fázisú, semleges nélkül



**i** Ha a tápellátás egyfázisú, kérjük, kövesse az 1-fázisú Schneider Charge vezetékvezetési módszerét.

## ⚠ ⚠ VESZÉLY

**ÁRAMÜTÉS, ROBBANÁS VAGY ÍVVILLANÁS VESZÉLYE**

Használjon megfelelő egyéni védőfelszerelést (PPE), és tartsa be az összes biztonsági előírást.

**Az utasítások be nem tartása halált vagy súlyos sérülést okozhat.**

- Ellenőrizze, hogy a szerelőnyílás megfelelően van-e rögzítve a csavarokkal.
- Győződjön meg róla, hogy a tápkábel biztonságosan rögzítve van a préselőgallérral.
- Ellenőrizze, hogy a töltőállomás burkolata sértetlen-e, és nem szenvedett-e nyilvánvaló mechanikai sérülést vagy deformációt.
- Ellenőrizze, hogy a töltőállomás biztonságosan van-e rögzítve a falhoz.
- Ellenőrizze, hogy semmi nem akadályozza a töltőkábel csatlakoztatását a töltőállomás aljzatához.

- A töltőállomás TIC-bemenettel (Tele-Information Consumer) van felszerelve, amely lehetővé teszi a francia közüzemi elektronikus mérőórákhoz (korábbi elektronikus mérőórák és az új Linky mérőórák) való csatlakoztatást.
- A TIC-kapcsolatot az I1-I2 csatlakozóblokkhoz kell csatlakoztatni.
- A TIC-interfész célja, hogy korlátozza az autó által fogyasztott teljesítményt, ha a kért teljesítmény nagyobb, mint a berendezésben rendelkezésre álló teljesítmény (közüzemi mérőóra vagy csatlakozó megszakító), amikor a lakás teljes fogyasztása közel van az előfizetett teljesítményhez. A TIC-interfész arra szolgál, hogy megakadályozza a főkapcsoló kioldását, amikor a lakás teljes elektromos fogyasztása megközelíti az előfizetett teljesítményt. Bizonyos esetekben a TIC-interfész teljesen le tudja állítani az elektromos jármű töltését, hogy elkerülje az otthoni elektromos hálózat áramkimaradását.
- Csak egy töltőállomás kapcsolható össze a mérővel. Nincs szükség kézi beállításra. A TIC-interfész által szolgáltatott információk – pillanatnyi teljes áram és előfizetett áramérték – alapján a töltőállomás kiszámítja az elektromos jármű számára rendelkezésre álló maximális töltőáram értékét, és automatikusan beállítja a járműnek megadott maximális töltőáram-beállítási értéket. Ha az érték a jármű által elfogadható minimális érték alá csökken, a töltési folyamat felfüggesztésre kerül, és a lehető leghamarabb folytatódik.
- Minden olyan esetben, amikor a mérő TIC-kimenete nem érhető el könnyen, egy TIC-szimulátor használható. Kérjük, olvassa el a dokumentációját, hogy megtudja, hogyan kell telepíteni és működtetni. A TIC-szimulátor Franciaországon kívül is használható, függetlenül a közüzemi mérőórától, olyan országokban, ahol korlátozott (előfizetett) teljesítmény van otthon. Kérjük, ellenőrizze a TIC-szimulátor dokumentációját a megvalósíthatóság megerősítéséhez. Javasoljuk továbbá a töltésszabályozó modul használatát, ha a TIC nem áll rendelkezésre.

# 10 Beüzemelés az eSetup alkalmazással

Előfeltétel

**Szükséges anyag:** Ethernet kábel, Wi-Fi jelismétlő, iOS vagy Android okostelefon

## □ A töltőállomás vezetékvezése

Ha terhelésvezérlő opciót kell használni, akkor azt lehetőleg az üzembe helyezés megkezdése előtt telepítse.

A TIC-kommunikációhoz (csak Franciaországban) olvassa el a töltésszabályozó modul felhasználói kézikönyvét vagy a töltőállomás felhasználói kézikönyvét.

## □ Ellenőrizze a házi hálózathoz való csatlakozást (internet router)

Részesítse előnyben a vezetékes kapcsolatot Ethernet-kábellel, ha a töltőállomás kültéren van beszerelve, vagy ha nem ugyanabban a helyiségben van, mint az internetrouter vagy a Wi-Fi jelismétlő. A Wi-Fi kapcsolathoz győződjön meg arról, hogy a Wi-Fi 2,4 GHz-es, és ellenőrizze a Wi-Fi jelerősségét.



Wi-Fi

VAGY



Ethernet



Házi hálózat

## □ Töltse le az eSetup for electrician alkalmazást okostelefonjára



eSetup  
ios/Android



## □ Ellenőrizze az okostelefon engedélyeit

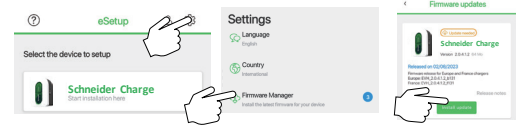
- Lépjen a Beállítások > Adatvédelem és biztonság > Helymeghatározási szolgáltatások menüpontba. Győződjön meg róla, hogy a Helymeghatározási szolgáltatások be van kapcsolva.
- Válassza ki a Helyszínt, és győződjön meg róla, hogy a Pontos hely be van kapcsolva.
- iPhone esetében lépjen a Beállítások > Adatvédelem és biztonság > Helyi hálózat menüpontba, és győződjön meg róla, hogy a Helyi hálózat az eSetuphoz be van kapcsolva.
- Engedélyezze a Wi-Fi-t okostelefonján.



## □ Töltse le a legújabb firmware-verziót

A töltőállomás firmware-jének naprakésznek kell lennie az üzembe helyezés előtt.

Töltse le a töltőállomás legújabb firmware-verzióját az eSetup alkalmazás Firmware Managerében.



## 10.1 Csatlakozás és frissítés

1

### Töltőállomás inicializálása

Kapcsolja be a töltőállomást.

A töltőállomás 30 másodpercen belül lesz üzemkész.

Az előlő jelzőlámpa fehérről zöldre vált.



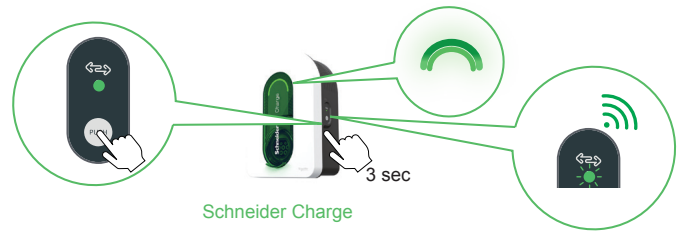
2

### Töltőállomás Wi-Fi hozzáférési pontjának aktiválása

Amikor az oldalsó jelzőfény zölden világít, nyomja meg az oldalsó gombot 3 másodpercig. Ha az oldalsó jelzőfény kialszik, kapcsolja ki, majd ismét be a töltőállomást, hogy az oldalsó gomb újra aktiválódjon.

Az oldalsó jelzőlámpa zölden villog, amikor a töltőállomás Wi-Fi hozzáférési pontja üzembe helyezés céljából aktiválódik.

Az előlő jelzőlámpa az üzembe helyezés során zöldre világít.

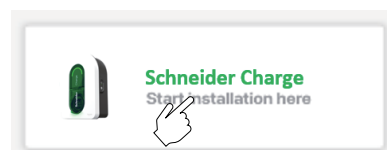


3

### Az alkalmazás üzembe helyezése

Nyissa meg az eSetup for electrician alkalmazást, és válassza a menüben a Schneider Charge menüpontot.

Fogadja el az engedélykéréseket az okostelefonján (lásd előfeltételek).



4

### Csatlakozás a töltőállomás Wi-Fi hozzáférési pontjához

Szkenelje be a Wi-Fi hozzáférési pont matricáján található QR-kódot a kamerával, vagy Válassza ki a Schneider Charge opciót az okostelefon Wi-Fi beállításában, és adja meg manuálisan a töltőállomás Wi-Fi jelszavát.

Tartsa a Wi-Fi adatokat biztonságos helyen.

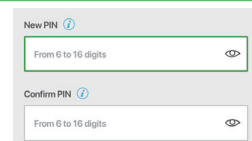


5

### A töltőállomás kiberbiztsága

Hozzon létre és erősítse meg a töltőállomás PIN-kódját.

Írja le a felhasználói kézikönyvbe, hogy ne vesszen el.



6

### Firmware frissítés

Ha a töltőállomás nem naprakész, folytassa a frissítést.

– A frissítés során az előlő jelzőfény zölden villog.

– A töltőállomás automatikusan újraindul és konfigurálja az új firmware-t.

– Az előlő jelzőlámpa zölden világít, amikor készen áll az üzembe helyezés folytatására.

Ne kapcsolja ki a töltőállomást a frissítési folyamat alatt.



# 10 Beüzemelés az eSetup alkalmazással

## 10.2 Elektromos beállítások konfigurálása

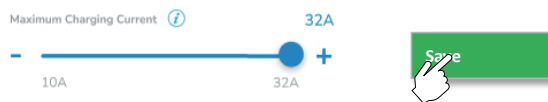
**7 Csatlakozás a töltőállomáshoz**

Az első jelzőlámpa zölden pulzál, amikor a töltőállomás Wi-Fi hozzáférési pontja készen áll az üzembe helyezésre. Ha nem, térjen vissza a 2. lépéshez. Jelentkezzen be a PIN-kóddal, hogy újra csatlakozhasson a töltőállomáshoz. Amennyiben a PIN-kód elveszett, létrehozhat egy új PIN-kódot a „PIN-kód visszaállítása” gombra kattintva és az eSetup utasításait követve.



**8 Elektromos beállítások**

Állítsa be az értéket a maximális áramerősség beállításához, amelyet a töltés során az elektromos járműnek biztosítanak. Ha terheléskezelési megoldást használnak (töltésszabályozó modul vagy TIC-kommunikáció), akkor a töltőállomás dinamikusan beállítja a töltési teljesítményt, hogy elkerülje a ház kioldását.



**9 Terheléskezelés TIC kommunikációval (csak az EVH5A22N400F referenciához)**

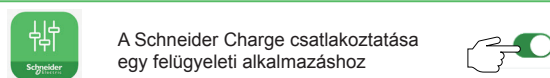
Ellenőrizze a Linky mérő csatlakoztathatóságát és információit a TIC-kommunikáción keresztül.



## 10.3 Az intelligens töltőalkalmazás előzetes konfigurálása (opcionális)

**10 Csatlakozás az intelligens töltőalkalmazáshoz**

Az eSetup alkalmazásban koppintson a kapcsolóra, hogy engedélyezze a töltőállomás előzetes konfigurálását az intelligens töltőalkalmazáshoz való csatlakozáshoz.



**11 Csatlakozás a házi hálózathoz**

Válassza ki a házi hálózathoz való kapcsolódás módját:

- Wi-Fi
- Ethernet

A Wi-Fi csatlakozáshoz győződjön meg arról, hogy az internetrouter Wi-Fi-je 2,4 GHz-es, és ellenőrizze a Wi-Fi jelerősségét. Szükség esetén adjon hozzá egy Wi-Fi jelmeztölt.

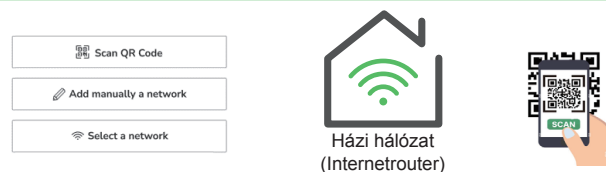


**12 A házi hálózat hálózati beállításai (internetrouter)**

A Wi-Fi internetrouterhez való csatlakozáshoz:

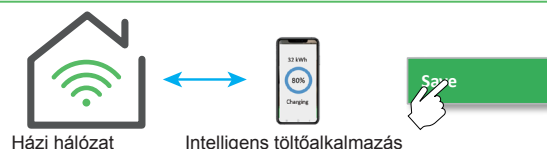
- olvassa be az internetrouter QR-kódját,
- vagy adja meg a router Wi-Fi nevét és jelszavát manuálisan.

Kattintson a mentés gombra. A töltőállomás ellenőrzi az internetrouterrel való kapcsolatot. Ha nem sikerül, ellenőrizze az internetrouter Wi-Fi jelerősségét, nevét és jelszavát.



**13 Intelligens töltőalkalmazás beállításai**

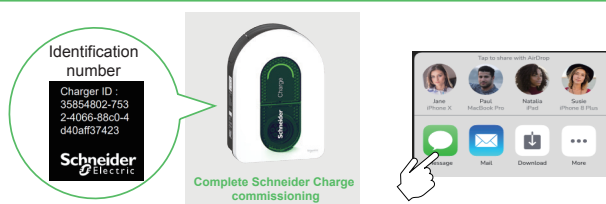
Az eSetup alkalmazásban erősítse meg vagy konfigurálja az intelligens töltőalkalmazást a felhasználó számára.



## 10.4 Véglegesítés

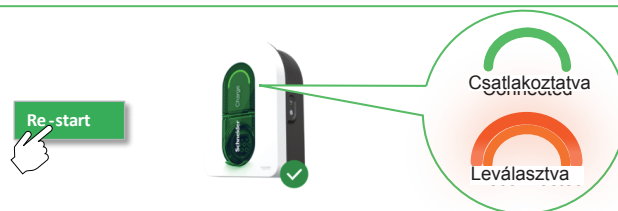
**14 Átadás**

Küldje el a jelentést az ügyfélnek SMS-ben vagy e-mailben. Ez tartalmazza az ügyfél számára az intelligens töltőalkalmazáshoz való csatlakozáshoz és a töltőállomáshoz való újbóli csatlakozáshoz szükséges információkat. A töltőpont azonosítószámot (CPID) az intelligens töltőalkalmazás kérheti a végfelhasználótól. A CPID-szám a jelentésben vagy a töltőállomás oldalán lévő címkén található.



**15 Indítsa újra a töltőállomást**

Az üzembe helyezés végén a töltőállomás automatikusan újraindul, hogy érvényesítse az új beállításokat. Ha egy intelligens töltőalkalmazás van kiválasztva, az első jelzőlámpa folyamatosan zölden világít, amikor a töltőállomás csatlakozik az internetrouterhez. Ha az első jelzőlámpa 1 perc elteltével még mindig narancssárgán világít, olvassa el a felhasználói kézikönyv hibaelhárításról szóló részét.



## 10.5 Üzemkész

### Használatra kész!

A töltőállomás most már készen áll egy elektromos jármű töltésére! Ha egy intelligens töltőalkalmazást előre konfiguráltak, akkor a töltőállomás csatlakoztatható az ügyfél intelligens töltőalkalmazási fiókjához.



# 11 Üzemeltetés

## 11.1 Az elektromos járműtöltő állomás csatlakoztatása

- Csatlakoztassa a töltőkábel dugóját az elektromos jármű töltőaljzatába.
- Csatlakoztassa a töltőkábel csatlakozóját az elektromos jármű bemenetéhez.
- A töltés LED-kijelzője egyszínű zöldről pulzáló kékre változik.

## 11.2 Az elektromos jármű leválasztása

### ▲ FIGYELEM

#### SÉRÜLÉSVESZÉLY

Ne használjon nagy erőt a töltőcsatlakozó elektromos járműből való kihúzásához, mivel az mechanikusan rögzítve van. Az utasítások be nem tartása halált, súlyos sérülést vagy a berendezés károsodását eredményezheti.

- Állítsa le a töltési műveletet az elektromos járművön keresztül a csatlakozó feloldásához.
- Húzza ki a töltőállomás csatlakozóját az elektromos jármű bemenetéből.
- Tekerje a töltőkábelt az elektromos jármű töltőállomás tekeréscselője köré.

## 11.3 Csatlakozás egy intelligens töltőalkalmazáshoz

Egy intelligens töltőalkalmazáshoz csatlakoztatva a töltőállomás távolról is vezérelhető.

Az ütemezési és előzményfunkciók segítenek a töltési költségek optimalizálásában.

Az intelligens töltőalkalmazás segít a töltőállomás szoftverének frissítésében a jobb töltési élmény érdekében.

Megjegyzés: előfordulhat, hogy egyes vezérlési funkciók a töltőállomáson rendelkezésre állnak, de az intelligens töltőalkalmazásban nem, vagy fordítva.

### 11.3.1 Előfeltételek

#### A töltőállomás előzetes konfigurálása

Győződjön meg róla, hogy az intelligens töltőalkalmazás opciót aktiválta az eSetup alkalmazással történő indítás során (fenti 11–15. lépés).

A töltőállomást ezután előre konfigurálják az intelligens töltőalkalmazás URL-címével.

Ha nem, forduljon a villanyszerelőhöz vagy egy szakképzett személyhez.



#### Az azonosító szám visszaállítása

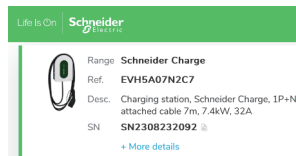
A töltőállomás azonosító száma – vagy a töltőpont azonosítószám (CPID) – az eSetup alkalmazással történő üzembe helyezés végén a villanyszerelő által küldött SMS-ben vagy e-mailben szerepel.

Ez a töltőállomás bal oldalán található címkén is megtalálható, vagy a mellette lévő QR-kód beolvasásával és a „+ További részletek” gombra kattintva.

A rendszer a töltőállomás azonosítószámát kéri a töltőállomásnak az intelligens töltőalkalmazáshoz való csatlakoztatásához.



Töltőállomás azonosítószáma



#### Csatlakozás a házi hálózathoz

Győződjön meg róla, hogy a töltőállomás csatlakozik a házi hálózathoz.

Az első jelzőfénynek folyamatosan zölden kell világítania.

Szükség esetén olvassa el a hibaelhárítás fejezetet.



Wi-Fi

VAGY



Ethernet



Házi hálózat

## 11.3 Csatlakozás egy intelligens töltőalkalmazáshoz

### 11.3.2 Csatlakozás

1

#### Az intelligens töltőalkalmazás letöltése

Töltse le az intelligens töltőalkalmazást okostelefonjára **a villanyszerelő által, SMS-ben vagy e-mailben küldött linkek segítségével**, az eSetup alkalmazással az üzembe helyezés végén.  
 A Wiser a Schneider Electric ingyenes alkalmazása az energia és az elektromos járművek otthoni töltésének kezelésére Franciaországban, Németországban, Spanyolországban és az Egyesült Királyságban.  
 A Monta a legtöbb országban elérhető intelligens töltőalkalmazások egyike.  
**A letöltendő alkalmazásnak meg kell egyeznie azzal, amelyet a villanyszerelője előre konfigurált a töltőállomáson.**

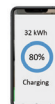


2

#### Felhasználói fiók létrehozása

Hozzon létre egy felhasználói fiókot az intelligens töltőalkalmazásban. Lásd a felhasználási feltételeket és az intelligens töltőalkalmazás online súgóját.  
 Megjegyzés: A Wiser-től eltérő alkalmazások nem Schneider elektromos alkalmazások.

Name: Clara  
 email: clara@EVdriver.com  
 pw: \*\*\*\*\*



Intelligens töltőalkalmazás

3

#### A töltőállomás csatlakoztatása

Hozza létre töltőállomását személyes fiókjában, és csatlakoztassa azt a töltőpont azonosítószám (CPID) segítségével.  
 CPID példa: b1820131-9750-41a5-9f87-9a7ebd2f2511  
**Megjegyzés: Az intelligens töltőalkalmazáshoz való csatlakozáshoz használja a töltőpont azonosítószámát (CPID), ne a sorozatszámot!**  
 A Wiser alkalmazás használatakor egyszerűen olvassa be a töltőállomás előlapján található QR-kódot.



### 11.3.3 Távműködtetésre kész

#### Használatra kész!

A töltőállomás most már készen áll az elektromos jármű töltésére és az intelligens töltőalkalmazással való működésre!

# 12 Kábeltárolás

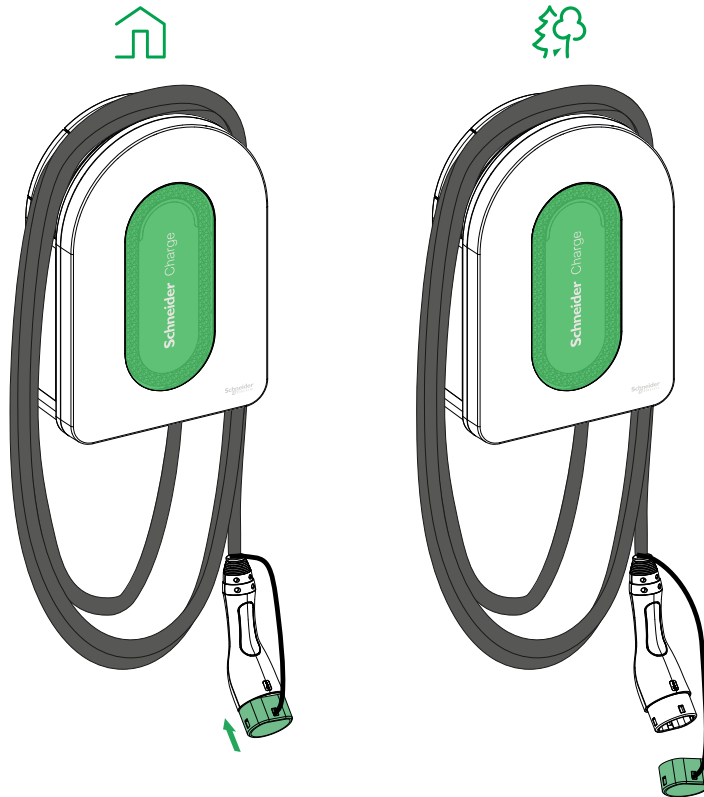
## ⚠️ ⚠️ VESZÉLY

### ÁRAMÜTÉS, ROBBANÁS VAGY ÍVVILLANÁS VESZÉLYE












Rendszeresen ellenőrizze a kábel épségét.







**Az utasítások be nem tartása halált vagy súlyos sérülést okozhat.**

- Győződjön meg arról, hogy a töltőcsatlakozót és a töltőkábelt a töltések között biztonságosan tárolja.
- Tekerje a töltőkábelt a töltőállomás kábelcsévélfőjére.
- Ha a Schneider Charge kültéren van felszerelve, távolítsa el a kupakot.
- Ha a Schneider Charge készülék beltérben van felszerelve, védje a csatlakozót a porvédő sapkával.










# 13 Töltőállomás-jelzők

 Első jelzőfény	Töltőállomás állapota	
	Egyszínű fehér	A töltőállomás újraindítása – Kérjük, várjon!
	Pulzáló zöld	Wi-Fi hozzáférési pont üzembe helyezéshez aktiválva
	Villogó zöld	Firmware frissítés folyamatban – Kérjük, várjon!
	Egyszínű zöld	Kész
	Pulzáló kék	Töltés folyamatban
	Villogó kék	A töltés felfüggesztése az intelligens töltőalkalmazás által vagy a házban maradt energiahány miatt
	Egyszínű kék	Töltés felfüggesztése elektromos járművel vagy feltöltött akkumulátor miatt vagy töltési munkamenet előkészítése miatt
	Pulzáló narancs	Nem csatlakozik az intelligens töltőalkalmazáshoz a csatlakoztathatóság konfigurálásakor
	Egyszínű narancs	Zárolt
	Egyszínű piros	Stop/Hiba – Lásd a hibaelhárítás fejezetet

 Oldalsó jelzőfény	Töltőállomás állapota	
	Nincs fény	A PUSH gomb nem aktiválódott – Kapcsolja ki, majd kapcsolja be újra a töltőállomást az aktiváláshoz
	Egyszínű zöld	Aktiválásra kész Wi-Fi hozzáférési pont üzembe helyezéshez/ Készen áll a párosítási üzemmódba való belépésre a töltésszabályozó modullal (csúcstelevezérlővel)
	Villogó zöld	Wi-Fi hozzáférési pont üzembe helyezéshez aktiválva
	Villogó kék	Párosítási üzemmód aktivált töltésszabályozó modullal (csúcstelevezérlővel)
	Villogó piros	A töltésszabályozó modul távvezeték kommunikációja vagy a TIC-kommunikáció (csak Franciaországban) megszakadt

# 14 Alapszintű hibaelhárítás

Hibajelenség	Lehetséges okok és megoldások
 Csatlakozó csatlakoztatva az elektromos járműhöz, de nem töltődik, LED folyamatosan zöld színnel világít	<ul style="list-style-type: none"> <li>■ Ellenőrizze, hogy a csatlakozót megfelelően helyezték-e be, húzza ki és dugja vissza az elektromos jármű aljzatába.</li> <li>■ Ellenőrizze a töltési sorrendet az „Üzemeltetés” szakaszban leírt eljárás szerint.</li> </ul>
 Csatlakozó csatlakoztatva az elektromos járműhöz, de nem töltődik, LED kéken villog	<ul style="list-style-type: none"> <li>■ Ellenőrizze, hogy nincs-e olyan ütemterv folyamatban az intelligens töltőalkalmazáson keresztül, amely megakadályozza az autó töltését.</li> <li>■ Abban az esetben, ha telepített egy töltésszabályozó modult. A töltésszabályozó modul korlátozza a Schneider Charge maximális energiafelvételét, és képes teljesen leállítani a töltést, hogy minden körülmények között elkerülje az otthoni elektromos hálózat áramkimaradását. Csökkentse az otthoni terhelést, hogy fázisonként legalább 9 A áram álljon rendelkezésre az autó töltésének újraindításához. Győződjön meg róla, hogy elegendő áram van a villamosenergia-előfizetésében az autó töltéséhez és a házi terhelésekhez. Valószínűleg növelnie kell az elektromos berendezés villamosenergia-előfizetését.</li> </ul>
 Csatlakozó csatlakoztatva az elektromos járműhöz, de nem töltődik, LED folyamatosan kék színnel világít	<ul style="list-style-type: none"> <li>■ Ellenőrizze, hogy nincs-e olyan ütemterv folyamatban az autón keresztül, amely megakadályozza az autó töltését.</li> </ul>
 A töltőállomás LED-je pulzáló narancs színű	<ul style="list-style-type: none"> <li>■ Indítsa újra a Schneider Charge készüléket.</li> <li>■ A Schneider Charge nem csatlakozik a házi hálózathoz, ha Wi-Fi-t használ: <ul style="list-style-type: none"> <li>□ Ellenőrizze, hogy a Schneider Charge készüléket WPA2 jelszóval rendelkező 2,4 GHz-es Wi-Fi hálózathoz csatlakoztatta-e.</li> <li>□ Ellenőrizze, hogy a Wi-Fi név és jelszó helyes-e.</li> <li>□ Ha a Wi-Fi jel túl gyenge: csatlakoztassa a töltőállomást Ethernet-kábellel, vagy adjon hozzá egy Wi-Fi jelismétlőt.</li> </ul> </li> <li>■ Ellenőrizze, hogy az internet-router megfelelően működik-e.</li> </ul>
 A töltőállomás LED-je pirosan világít	<ul style="list-style-type: none"> <li>■ Kapcsolja ki a töltőállomás áramellátását, húzza ki a csatlakozót az elektromos járműből, csatlakoztassa vissza az áramellátást, várja meg, amíg a töltőállomás készenlétebe kerül (a LED zölden világít), mielőtt újra csatlakoztatja a csatlakozót az elektromos járműhöz.</li> </ul>
 A töltőállomás LED-je kikapcsolt	<ul style="list-style-type: none"> <li>■ Nincs tápellátás. Ellenőrizze, hogy a kábelezés megfelelő-e, és hogy a megszakító nem lépett-e működésbe.</li> <li>■ Ellenkező esetben kapcsolja ki a töltőállomás áramellátását, a töltőállomás megsérülhetett. Kérjük, forduljon a Schneider Electric ügyfélszolgálati központjához.</li> </ul>
 A töltőállomás LED-je fehéren villog, majd kikapcsol	<ul style="list-style-type: none"> <li>■ Komoly tápegység-túl feszültség (300 V-nál nagyobb feszültség a fázisvonal és a semleges vonal között). Kapcsolja ki a töltőállomás áramellátását, a töltőállomás megsérülhetett. Kérjük, ellenőrizze a hálózati feszültséget.</li> </ul>
A Wi-Fi hozzáférési pont jelszavához tartozó QR-kód matrica elveszett	<ul style="list-style-type: none"> <li>■ A Wi-Fi hozzáférési pont jelszava a konfiguráció elvégzéséhez vagy a beállítások módosításához szükséges eSetup alkalmazáshoz való csatlakozáshoz az előző borítás eltávolításával, a termék belsejében található.</li> </ul>
Az eSetup alkalmazás PIN kódja elveszett	<ul style="list-style-type: none"> <li>■ Új PIN kódot a „PIN kód visszaállítása” gombra kattintva és az eSetup alkalmazás utasításait követve hozhat létre.</li> </ul>
A főcsatlakozó áramkör-megszakító kioldott	<ul style="list-style-type: none"> <li>■ adjon hozzá egy töltésszabályozó modult (minden ország) vagy csatlakoztassa a TIC-et a fogyasztásmérőhöz (csak Franciaországban), hogy lehetővé tegye a terhelésleválasztást.</li> <li>■ ha a töltésszabályozó modul már telepítve van, ellenőrizze, hogy a beállítás helyes-e, és hogy megfelelően van-e párosítva a töltőállomással: lásd a töltésszabályozó modul használati útmutatóját.</li> <li>■ TIC változat esetén (csak Franciaországban): <ul style="list-style-type: none"> <li>□ ellenőrizze, hogy a TIC megfelelően csatlakozik-e a töltőállomáshoz az eSetup alkalmazás segítségével.</li> <li>□ ha a szerződést Előzményről Standardra módosította, újra kell indítania a töltőállomást, hogy a töltőállomáson engedélyezze a módosítást. Minden egyes újraindításkor automatikusan felismeri a szerződés típusát.</li> </ul> </li> </ul>
Sikertelenül csatlakoztatta a töltőállomást egy intelligens töltőalkalmazáshoz	<ul style="list-style-type: none"> <li>■ Amikor a végponti alkalmazás a sorozatszámot kéri, a töltőállomás oldalán található töltőpont-azonosító számot (CPID) kell megadnia.</li> </ul>

# 15 Vezeték nélküli funkció nyilatkozat

## Európa esetén (ahol a CE-jelölés alkalmazandó):

A Schneider Electric Industries ezúton kijelenti, hogy ez a Schneider Charge elektromos járműtöltő állomás megfelel a RED 2014/53/EU rádióberendezésekről szóló irányelvek alapvető követelményeinek és egyéb vonatkozó rendelkezéseinek.

A Schneider Charge ajánlatára vonatkozó EU-megfelelőségi nyilatkozat (EV23101601) letölthető a következő weboldarról: [se.com/docs](http://se.com/docs).

- Wi-Fi:
  - Működési frekvenciasávok: 2412 MHz–2472 MHz
  - Maximális RF kimenő teljesítmény: kevesebb mint 20 dBm (18,25 dBm)

# 16 Újrahasznosítás



A berendezés csomagolóanyagait újrahasznosíthatók.

A termék és az ezzel a szimbólummal jelölt tartozékok elektromos és elektronikus alkatrészek, amelyeket a háztartási hulladéktól elkülönítve kell ártalmatlanítani.

Kérjük, segítsen a környezet védelmében azáltal, hogy a hulladékot a megfelelő tárolókban helyezi el.

Köszönjük, hogy segít a környezet védelmében.